

PROJECTE
EDUCATIU
LA SALLE
SANTA COLOMA
DE
FARNERS

Setembre-2010
Actualitzat gener 2015
Actualitzat gener 2016
Actualitzat gener 2017
Actualitzat gener 2018
Actualitzat gener 2019
Actualització gener 2020
Actualització gener 2021
Actualització gener 2022
Actualització desembre 2022
Actualització desembre 2023

ÍNDEX

Definició. Introducció

- Qui som? Identitat dels centres educatius La Salle Catalunya.
- Què fem? Objectius. Missió.
- Per què ho fem? Valors. Prioritats d'actuació. Visió.
- Per a qui ho fem? Valors. Prioritats d'actuació. Visió.
- Com ho fem? Principis bàsics per al desenvolupament curricular.

Principis bàsics per al desenvolupament curricular.

- Xarxa de Centres.
 - o La Salle al món i a Catalunya.
 - o Des de l'educació infantil fins a la universitat.
- Comunitat educativa.
- Estil Pedagògic.
 - o Organització i treball en xarxa.
 - o Metodologia.
- Millora contínua.
 - o Formació
 - o Avaluació. Projecte Qualitat.

Opcions preferents

- Educació en la fe
- Educació en valors.
 - o Temps escolar.
 - o Educar en el lleure.
- Innovació Pedagògica.

~~o Programa Destí.~~

~~o Projecte Lector. Lectura Eficax~~

NCA, Nou context d'aprenentatge a les etapes d'Infantil i Primària
Faig, APS a ESO

- Gestió Curs 20 – 21

Annexos. Plans, Programes i Guies Marc La Salle Catalunya.

- Pla d'Acció Tutorial.
- Projecte Lingüístic.
- Pla d'Animació Pastoral.
- Pla d'Atenció a la Diversitat.
- Pla de Convivència.
- Pla Marc d'Educació en la Justícia i la Pau.
- Pla de Formació.
- Projecte Qualitat.

~~o Guia Programa Destí.~~

~~o Guia Projecte Lector. Lectura Eficax~~

- Concreció Curricular. Unificació materials.

- Pla NCA, Nou Context d'Aprenentatge.

Projecte Educatiu La Salle Catalunya. Definició i Introducció

Projecte Educatiu comú a tota la xarxa de centres. Partint del Caràcter Propi, defineix els valors, objectius i prioritats d'actuació generals, els principis bàsics per al desenvolupament curricular, les opcions preferents i el tractament transversal de l'educació en la fe, els valors i en el lleure.

Inclou també els projectes i plans comuns a la xarxa sobre l'atenció a la diversitat de l'alumnat; l'acció tutorial; el pla de convivència; el projecte lingüístic; el projecte de pastoral; el pla de convivència, el pla de formació, el projecte de qualitat i les concrecions curriculars.

A partir de les línies generals definides en aquest Projecte Educatiu Marc i en cadascun dels documents Marcs elaborats des de La Salle Catalunya, cada centre de la xarxa completarà i concretarà el seu propi Projecte Educatiu amb els documents que en formen part, tenint en compte les característiques de l'entorn social, cultural i sociolingüístic concrets.

**QUI SOM?
EDUCATIUS LA SALLE CATALUNYA.**

IDENTITAT DELS CENTRES

Caràcter Propi: Centre cristià (C.P. Apt. 1.1) Centre La Salle (C.P. Apt. 1.2) Preparar per la vida (C.P. Introducció)

Els nostres Centres fonamenten la seva identitat i la seva missió educativa en la concepció cristiana de la persona i del món. L'escola lasal·liana busca conjugar l'esforç del progrés cultural i humà amb l'anunci de l'Evangelí, on fonamenta els valors que s'hi viuen.

L'origen dels Centres La Salle el trobem a la França del segle XVII on Sant Joan Baptista de la Salle veient la situació d'abandó dels "fills dels artesans i dels pobres", va crear escoles al servei de tothom, atenent les necessitats de les persones, especialment els pobres i necessitats, mitjançant el lliurament generós dels seus educadors/es.

Els Centres La Salle instrueixen i eduquen per tal que cada alumne/a surti de l'escola dotat de tot allò que li cal per a viure com a persona. Així es vol que cada alumne/a aprengui a conèixer, aprengui a fer, aprengui a viure en societat i aprengui a ser.

QUÈ FEM?

OBJECTIUS. MISSIÓ.

Caràcter Propi: Servei a la infància i a la joventut (C.P. Introducció) Servei a la societat (C.P. Introducció) Preparar per la vida (C.P. Introducció) Educació en la fe (C.P. Apt. 3)

La nostra MISSIÓ és l'educació humana i cristiana dels infants i joves, especialment dels més necessitats, entesa com una acció desvetlladora de les seves capacitats i potencialitats i com un servei a la societat o "servei d'interès social".

La Pedagogia de La Salle compromet de manera activa tots els membres de la Comunitat Educativa amb voluntat de treballar en Xarxa amb els altres Centres de Catalunya i del món. El seu valor essencial és la persona de l'alumne/a en el seu vessant individual i social, ja que és el centre de l'acció educativa com a acompanyament i creixement d'un projecte de formació integral, d'iniciació i maduració humana i cristiana. Aquest projecte es desenvolupa en diversos nivells, atenent la situació de cada persona.

Els Centres de La Salle instrueixen i eduquen per a la vida per tal que cada alumne surti de l'escola dotat de tot allò que li calgui per a viure com a persona i com a ciutadà.

La Salle Catalunya vol dur a bon terme una tasca evangelitzadora, com a Escola Catòlica, que busca la creació d'un ambient escolar animat per l'esperit evangèlic de treball i amor, que facilita un diàleg intercultural i interreligiós, que conrea l'educació ètica en la triple dimensió personal, comunitària i social i que promou l'experiència de la vivència d'una comunitat cristiana facilitadora dels valors lasal·lians de la fe, la fraternitat i el servei.

PER QUÈ HO FEM? D'ACTUACIÓ. VISIÓ.

VALORS. PRIORITATS

Caràcter Propi: Proposta d'educació en valors. Servei de la persona (C.P. Apt. 2.1) Proposta de valors (C.P. Apt. 2.2) Comunitat cristiana (C.P. Apt. 3.6)

Els educadors lasal·lians es consideren mediadors entre l'alumne/a i l'aprenentatge. Treballen per a desenvolupar les competències bàsiques de la persona que li permetin integrar-se en la societat, tot aprenent uns coneixements, desenvolupant un seguit de procediments i vivint una sèrie d'actituds.

Malden perquè els alumnes adoptin una actitud crítica, positiva, lliure i decidida davant del món, a partir d'un valors que creuen necessaris per a tota persona. Per assolir aquest objectiu es treballen preferentment els valors de la responsabilitat, la creativitat, la justícia, la convivència, la interioritat i la transcendència.

Aquests valors els viuen segons l'estil que ens proposa Jesús de Natzaret en l'Evangeli. Per tant, l'escola és un marc idoni per compartir entre tots la vivència de la nostra fe i contrastar amb els alumnes d'altres confessions la manera de viure-la. L'escola ha de ser una comunitat cristiana oberta al diàleg interreligiós.

PER A QUI HO FEM? VALORS. PRIORITATS D'ACTUACIÓ. VISIÓ.

Caràcter Propi: Comunitat educativa (C.P. Apt. 5) Servei a la societat (C.P. Apt. 1.3) Adaptació al propi entorn (C.P. Apt. 7)

La Comunitat Educativa és l'element dinàmic dels Centres La Salle, on l'estil fratern en les relacions és un segell tradicional d'identitat lasal·liana. Així, cada alumne assumeix amb responsabilitat el protagonisme del ple desenvolupament de les seves capacitats; cada educador és el primer responsable de la qualitat dels processos pedagògics, de la seva formació permanent i del resultat de l'educació del seu alumnat; les persones que desenvolupen tasques d'administració i serveis també tenen la missió d'educar els nens i els joves i, finalment, les famílies, com a primers educadors dels seus fills s'impliquen en el Projecte Educatiu del Centre La Salle.

L'Escola La Salle exerceix la seva acció educativa inserida en la realitat i cultura del lloc on s'ubica. S'ofereix com a alternativa educativa, respectuosa de les conviccions; expressa el seu compromís per la integració social de les persones de diferents cultures i religions que acudeixen a les seves aules. Accepta el règim de concerts educatius per a afavorir l'accés de tots els alumnes a un servei d'interès públic com és l'educació de les persones.

La nostra escola, en permanent diàleg amb les famílies, està atenta als nous contextos, així com a les demandes i exigències de la societat. La interacció amb l'entorn ens porta a ser un lloc de promoció humana, social, cultural i religiosa, tant en la comunitat local com en llocs més llunyans, col·laborant amb les entitats en aquelles accions que tendeixen a promoure el bé social.

COM HO FEM? PRINCIPIS BÀSICS PER AL DESENVOLUPAMENT CURRICULAR.

Caràcter Propi: Estil pedagògic (C.P. Apt. 4) Participació en la gestió (C.P. Apt. 6) Procés d'educació en la fe (C.P. Apt. 3) Serveis a la xarxa de centres.

La nostra metodologia està centrada en l'alumnat i es regeix per criteris que cerquen la qualitat educativa, la resposta a les seves necessitats, el rigor científic, el treball cooperatiu, l'autonomia responsable i la sintonia amb els avenços tecnològics i didàctics més eficaços.

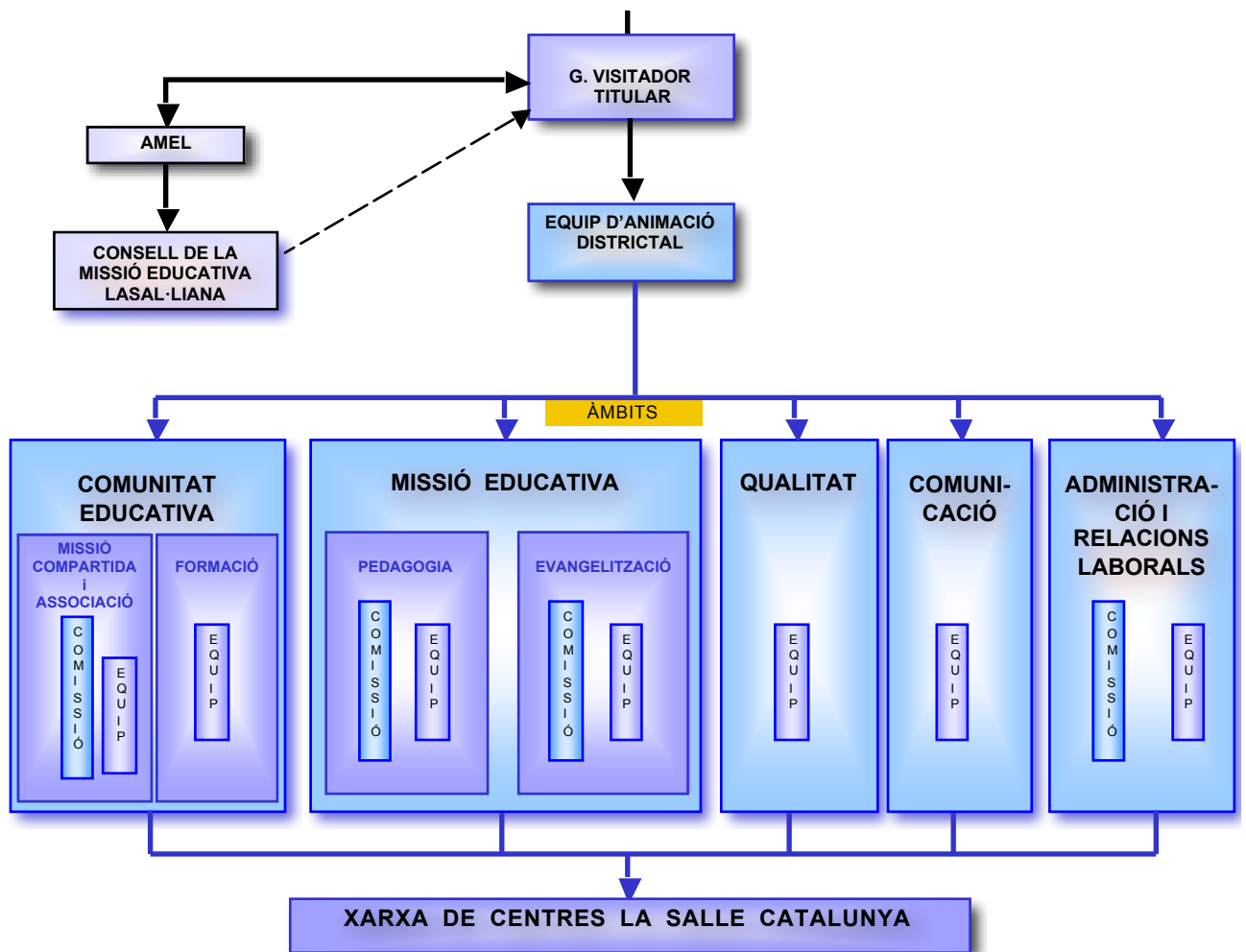
L'educació s'orienta vers el desenvolupament de les peculiaritats de cada persona, respectant els seus ritmes i capacitats i oferint a cadascú les oportunitats per al seu complet desenvolupament.

L'Escola La Salle s'organitza sota el criteri de responsabilitat compartida, de subsidiarietat i de representativitat, d'acord amb la legislació vigent, perquè es té la convicció que l'aportació de cadascú facilita el creixement personal i l'enriquiment comú. També, les aportacions que cadascú realitza a aquest Projecte Educatiu asseguren que sigui consensuat i dotat del dinamisme de la seva contínua revisió i actualització.

Les Escoles de La Salle constitueixen una veritable xarxa de centres on la cooperació i la sinèrgia grupals, l'economia de recursos, els programes consensuats i l'experimentació de les innovacions pedagògiques, són una realitat constant i il·lusionant.

Els àmbits de la missió educativa, la comunitat educativa, la comunicació, la qualitat, l'administració i les relacions laborals són actius que fan de la nostra xarxa una institució eficaç i en constant adaptació als temps.

ORGANIGRAMA DE LA MISSIÓ EDUCATIVA LA SALLE CATALUNYA



Projecte Educatiu La Salle Catalunya.

Principis bàsics per al desenvolupament curricular

XARXA DE CENTRES LA SALLE AL MÓN I A CATALUNYA

Els Centres La Salle reben el seu nom de Sant Joan Baptista de La Salle, el qual, a finals del segle XVII, es va associar amb uns mestres per mantenir escoles dedicades als nens pobres. Amb ells va fundar l'Institut dels Germans de les Escoles Cristianes. (C.P. Introducció)

El treball en Xarxa, tant amb les escoles de Catalunya, com amb les de la resta del món, ens permet una sinèrgia que adapta i projecta la nostra tradició cap al present i cap al futur.

La Salle Catalunya forma part d'una Institució mundial dedicada a l'educació des de fa més de tres segles.

És present a més de 80 països. Representants de tots ells, cada quatre anys, participen en la Assemblea Internacional de la Missió Educativa La Salle. En acabar l'Assemblea, es fan arribar a tots els centres les seves conclusions i els objectius generals que han de marcar la línia a seguir fins la propera assemblea.

A Catalunya, es treballa en 25 Centres Educatius. Representants de tots ells, cada quatre anys participen en l'AMEL (Assemblea de la Missió Educativa La Salle). Treballa a partir dels objectius marcats des de l'Assemblea Internacional, fins a concretar el Projecte de Missió.

Més de 20000 alumnes i 1500 professors i professores certifiquen que el nostre Projecte Educatiu és sòlid i eficaç per donar resposta a les necessitats del món en què vivim.

La nostra línia educadora comú és la conseqüència del treball coordinat de la nostra xarxa escolar que fomenta l'intercanvi d'experiències educatives i la continuïtat en un únic projecte educatiu comú.

XARXA DE CENTRES DES DE L'EDUCACIÓ INFANTIL FINS A LA UNIVERSITAT

La xarxa de centres la Salle permet oferir als nostres alumnes una educació de qualitat i en constant evolució com a resultat d'un treball conjunt de tots els centres.

La Salle Catalunya compta amb 24 centres educatius. En ells es pot cursar l'etapa infantil, primària, secundària obligatòria, batxillerat, formació professional i estudis universitaris.

El treball en xarxa fa que hi hagi objectius, aspectes organitzatius i metodològics comuns a totes les etapes de tots els centres.

Infantil.

- Estimular l'alumne de manera global.
- Adquirir els hàbits bàsics que facilitin i assegurin el seu aprenentatge.
- ~~Programes DESTI. Desenvolupar i Estimular les intel·ligències de l'alumne (vertical, lateral, emocional): ULISSES.~~
- Iniciar a les àrees curriculars en coordinació amb la següent etapa educativa.
- Metodologia globalitzada basada en l'aprenentatge globalitzat. Treball per Projectes.
- [Projecte NCA](#)

Primària.

- Adaptar els currículums a les característiques dels entorns socials i culturals dels centres.
- Afavorir conductes integradores, fent de l'escola un entorn ric en relacions personals i fomentant l'esperit crític de l'alumnat.
- ~~Programes DESTI. Desenvolupar i Estimular les intel·ligències de l'alumne.~~
- Oferir una educació basada en valors com la justícia, la tolerància, la solidaritat i la creativitat.
- Metodologia basada en la mediació i el treball cooperatiu.
- [Projecte NCA](#)

Secundària Obligatòria.

- Orientar a l'alumnat en la presa de decisions.
- Oferir una acció individualitzada, adaptada a l'entorn personal, escolar, familiar i social.
- Treballar activament en l'educació de l'alumnat perquè adquireixin les diferents competències.
- Metodologia basada en la mediació i el treball cooperatiu.
- Programes DESTI. Desenvolupar i Estimular les intel·ligències de l'alumne: Faig i APS.
- [Projecte SmileThinking](#)

COMUNITAT EDUCATIVA

La Comunitat Educativa és l'element dinàmic del Centre La Salle. La integren amb sentit de família totes les persones que intervenen en la vida del Centre: Entitat Titular, Alumnes, Professors/es, Pare i Mares, Educadors/es i Personal d'Administració i Serveis. Tots ens sentim responsables de l'esperit i la bona marxa del Centre. (C.P. Apt. 5.1)

La Comunitat Educativa està integrada amb sentit fraterno, donant protagonisme als alumnes en la seva formació, amb educadors animadors del procés educatiu, amb les persones d'administració i serveis com a companys educadors i amb les famílies implicades en el Projecte Educatiu. Aquesta Comunitat Educativa es caracteritza per un ambient acollidor a totes les persones que en formen part.

Entitat titular.

- Fomenta que el centre s'organitzi sota el criteri de responsabilitat compartida d'acord amb el Caràcter Propi i la legislació vigent .

Professorat i educadors.

- Primers responsables de la qualitat dels processos pedagògics, de la seva formació permanent i del resultat de l'educació dels seus alumnes. Es caracteritza per ser mediador, treballar en equip i ser testimoni dels valors i formació que vol transmetre. Oberts a la introducció de noves metodologies i innovacions en el camp educatiu i pedagògic.

Persones d'administració i serveis.

- Col·laboren amb la missió d'educar l'alumnat. Amb el seu testimoni, el tracte , la dedicació al treball i la participació en les activitats del centre.

Alumnes.

- Assumeixen el protagonisme del ple desenvolupament de les seves capacitats. Participen en la vida escolar a l'aula, en el grup, l'etapa i òrgans en els que estan representats, amb l'objectiu d'aconseguir una personalitat equilibrada en tots els àmbits de la persona.

Pares i mares.

- Assumeixen el Caràcter Propi i s'impliquen en afavorir la coherència entre l'educació familiar i la que proposa el centre. Mantenen un contacte directe amb els educadors del seus fills i participen en la gestió del centre des dels diversos òrgans en els que estan representats, col·laborant en activitats proposades pel centre.

ESTIL PEDAGÒGIC. ORGANITZACIÓ. TREBALL EN XARXA.

Els Centres La Salle són un àmbit d'aprenentatge i desenvolupament de les persones on els educadors exerceixen el seu paper mediador entre els alumnes i l'aprenentatge, li faciliten l'adquisició dels coneixements, els procediments i les actituds per al seu desenvolupament harmoniós i la incorporació responsable i crítica a la societat. (C.P. Apt. 2.1.)

L'Estil Pedagògic de La Salle es basa en: l'educació centrada en l'alumne, l'atenció a la diversitat, l'educació en el desenvolupament intel·lectual, la pedagogia de l'aprenentatge cooperatiu, l'ús de Noves Tecnologies, la formació en la comunicació, l'educació en la consciència crítica, l'educació per a l'oci i l'ús del temps de lleure, l'avaluació de la proposta educativa i la coherència i renovació metodològica. (C.P. Apt. 4)

L'estil pedagògic, definit en el Caràcter Propi, es concreta mitjançant l'organització i el treball en xarxa.

Ens organitzem en diversos grups formats per un representant de cada centre de la xarxa que són convocats regularment pel cap de l'Equip de Pedagogia.

El treball d'aquests grups es basa en desenvolupar i concretar l'Estil Pedagògic definit en el Caràcter Propi. Els equips de treball de la Xarxa en l'àmbit de Pedagogia són:

Equip de Pedagogia, Comissió de Pedagogia, Coordinadors/es Pedagògics dels centres , Coordinadors/es d'Infantil, Caps d'Estudis de Primària, Caps d'Estudis d'ESO, Coordinadors de BAT, Coordinadors de Cicles Formatius, [Coordinadors/es de programes La Salle: DESTÍ INFANTIL-ULISSES](#), [Coordinadors/es de programes La Salle: DESTÍ PRIMÀRIA](#), Coordinadors/es de programes La Salle: DESTÍ ESO-FAIG, Caps de departament d'Humanitats, Caps de departament d'Expressió, Caps de departament Científic, Caps de departament de Llengües, Responsables de les TAC als centres, [Responsables de diversos programes a nivell districtal: laboratori de psicologia, lectura eficaç, Ulisses, Crea...](#)

Totes aquestes trobades són també Fòrums de participació, formació, discussió, intercanvi i reflexió de temes educatius.

ESTIL PEDAGÒGIC. METODOLOGIA.

La nostra metodologia es regeix per criteris que cerquen la qualitat educativa, la resposta a les necessitats dels alumnes, el rigor científic, el treball cooperatiu, l'autonomia responsable i la sintonia amb els avenços tecnològics i mitjans didàctics més eficaços. (C.P. Apt. 4.1.)

El treball dels diversos equips de la xarxa de centres ha fet possible avançar en el coneixement, la coherència i la unificació de l'Estil Pedagògic en tota la xarxa a Catalunya.

S'han concretat aspectes metodològics com:

- El Treball per Projectes a Infantil.
- El Treball Cooperatiu a Primària i Secundària.
- ~~El programa Destí a totes les etapes educatives obligatòries i FP.~~
- Els Projectes d'Investigació Cooperatius a l'ESO.
- Les tècniques de Lectura Eficax a l'Etapa Primària i ESO.
- La unificació de materials curriculars a tots els centres.
- L'elaboració de diversos Plans i Projectes Marc (relacionats en l'annex).
- [Nou context d'Aprenentatge - NCA](#)

En les reunions dels equips de la xarxa de centres es fa el seguiment i acompanyament d'aquestes metodologies.

A La Salle Santa Coloma de Farners, com a escola que vol estar en sintonia amb els temps actuals i respondre a les necessitats i als reptes que la societat del segle XXI plantejarà als nostres alumnes hem introduït:

- La robòtica com a eina educativa a les etapes d'Infantil, Primària i Secundària.
- L'ús de tauletes a les etapes d'Infantil i Primària
- Canvi metodològic i de contingut pel que fa a les tasques que s'encomanen a casa: Missions.
- Science Bits a Secundària (Anglès i Naturals).
- Projecte d'Enriquiment (alumnes d'altres capacitats i d'alt rendiment acadèmic).
- L'Arteràpia en el Projecte d'Enriquiment i en el de PDC Serrallonga.
- [Nou Context d'Aprenentatge – NCA: implementat a Infantil i Primària.](#)

MILLORA CONTÍNUA. FORMACIÓ.

El Centre La Salle educa i es deixa educar, està atent als dinamismes que recreen constantment l'activitat educativa. Els seus educadors es fan presents en fòrums de diàleg, renovació i formació. Participa en trobades amb altres educadors, i es fa receptor i generador de propostes d'innovació. (C.P. Apt. 7.3)

La formació té com a punt de partida el Caràcter Propi i el Pla Marc de Formació de La Salle Catalunya. Els continguts prioritaris d'aquest Pla de Formació se centren en els següents temes:

- Formació lasal·liana.
- Formació teològica i pastoral.

- Formació pedagògica.
- Formació directiva i d'animació.
- Formació en gestió de qualitat.

L'equip directiu de cada centre elabora i aplica el seu propi Pla de Formació amb el suport de la Xarxa. La Salle Santa Coloma de Farners ha basat en els darrers cursos el seu Pla de Formació en les innovacions metodològiques i tecnològiques per tal d'introduir-les al seu Projecte Educatiu:

- Formació Aicle
- Formació en llengua anglesa
- Formació tauletes
- Formació robòtica
- Formació Scratch
- Formació Flipped Classroom
- Formació Treball Cooperatiu
- Formació ús del mòbil a l'aula (Itworld '15)
- Formació Escoles digitalment competents (Itworld '16)
- Formació Avaluació i Treball per competències
- Formació Treball per projectes
- Formació Nou context d'aprenentatge – NCA
- Formació Acompanyament emocional
- Formació ERE
- Formació GodlyPlay

MILLORA CONTÍNUA. PROJECTE QUALITAT.

AVALUACIÓ.

En el Centre La Salle, l'avaluació ocupa un lloc important com a mitjà de diàleg, de comprensió i millora de la pràctica educativa. A través d'ella recollim la informació precisa sobre la marxa del Centre, sobre els resultats i els processos d'ensenyament-aprenentatge i sobre altres aspectes educatius. En realitzar-la de forma contínua, ens resulta formativa i un instrument valuós per a la millora de la qualitat. (C.P. Apt. 4.10.)

Els centres de La Salle Catalunya reben el suport i assessorament de la Xarxa en el treball per a la millora contínua. L'avaluació i l'anàlisi dels resultats permeten decidir i aplicar les propostes de millora que repercutiran en la millora de la qualitat dels nostres centres.

Es desenvolupen les següents accions:

- Recollida i síntesi dels resultats de les avaluacions diagnòstiques i per competències impulsades pel Departament d'Educació.
 - o Treball d'anàlisi dels resultats amb els equips de Caps d'estudis, equip de Caps de Departaments, equips de Coordinadors Pedagògics per tal de reflexionar i arribar a definir les propostes de millora.
- Recollida i síntesi dels resultats de les avaluacions de les tècniques de Lectura Eficaç.
 - o Treball d'anàlisi dels resultats amb els equips de Caps d'estudis per tal de reflexionar i arribar a definir les propostes de millora.
- Valoració del desenvolupament intel·lectual i personal de l'alumnat mitjançant proves psicotècniques elaborades i aplicades pel Laboratori de Psicologia Aplicada de La Salle Catalunya.
 - o Es facilita als centres un resum de les dades recollides a nivell grupal per tal d'atendre i millorar les estratègies d'aprenentatge.
- Avaluació dels processos a l'escola mitjançant el Projecte Qualitat.
 - o Acompanyament en la implantació del Projecte a tots els centres de la Xarxa per tal d'arribar a assolir la certificació de Qualitat.
- Avaluació de les metodologies i programes que s'apliquen a nivell de xarxa.
 - o En les sessions de treball dels diferents equips de la xarxa (relacionats en l'apartat d'organització), es dedica especial atenció al seguiment i avaluació dels diversos programes i metodologies. A partir d'aquestes reflexions, es prenen decisions sobre futures línies d'actuació a la Xarxa.

Projecte Educatiu Marc La Salle Catalunya.

Opcions preferents.

EDUCACIÓ EN LA FE.

Tots els Centres La Salle fonamenten la seva acció educativa en la concepció cristiana de la persona i del món; i participen en la missió evangelitzadora de l'Església catòlica." (C.P. Apt. 1.1)

Realitza la seva tasca evangelitzadora a partir d'un projecte integral d'iniciació i maduració humana i cristiana. Aquest projecte es desenvolupa en diversos nivells, atenent la situació en què es troben els nens i joves respecte a la fe i a les diverses facetes en què han de madurar la seva personalitat (C.P. Apt. 3.1)

L'escola La Salle evangelitza des de la situació personal de l'educand i des del diàleg intercultural i interreligiós, cultivant l'educació ètica a partir de la comunitat cristiana que és l'ànima del procés evangelitzador. (C.P. Apt. 3)

L'escola lasal·liana té el repte d'educar la competència espiritual: recerca del sentit, experiència i vivència des d'un punt de vista personal i en comunitat cristiana.

Tot Centre o Obra lasal·liana té, per naturalesa, la missió d'oferir als alumnes una educació humana i cristiana integral, ha de ser gestionat i organitzat de manera que el tret diferenciador d'escola cristiana, d'escola evangelitzadora sigui prioritari, amb una atenció preferent per l'anunci explícit de l'Evangelí de Jesús i la promoció dels valors de la justícia, la solidaritat i la pau.

L'Equip de Pastoral de La Salle Catalunya defineix les línies per a desenvolupar i concretar l'estil pastoral de La Salle, dóna suport als Coordinadors de Pastoral de Centre que, juntament amb l'Equip Directiu i el recolzament de l'Equip de Pastoral del Centre animen les dinàmiques pastorals segons tenen establert en el propi Projecte i Pla Anual.

L'activitat pastoral de La Salle Catalunya centre les seves orientacions i criteris comuns bàsics per a tots els Centres lasal·lians, en els següents camps de l'acció educativa:

Identitat cristiana i vida escolar

Diàleg fe - cultura.

- Proporciona les degudes claus per fer una lectura del món des de l'òptica cristiana.
- Als continguts científics i humanístics del currículum hi aporta esperança, realisme, humilitat i confiança.
- Procura un coneixement de la fe, tot presentant-la amb un llenguatge actual i d'una manera propera i entenedora per als alumnes.

Els cinc minuts de reflexió.

- És una activitat diària a l'inici de l'activitat escolar que esdevé un dels trets distintius de l'escola lasal·liana. Un espai educatiu breu en el qual es facilita la interiorització personal, la lectura crítica de la realitat, la trobada amb Déu i el compromís per a millorar com a persona.

Els temps litúrgics.

- L'escola lasal·liana vol fer partícip als seus alumnes dels moments més importants del calendari litúrgic cristià: Advent, Nadal, Quaresma, Pasqua... Creiem que és un element que pot ajudar i facilitar la iniciació cristiana dels alumnes.

Les celebracions.

- Les celebracions ajuden a fer una lectura creient i festiva de la vida i del dia a dia. Així doncs serà bo celebrar moments significatius de la vida escolar: inici de curs, Advent-Nadal, Quaresma, Pasqua, La Salle, Fi de curs, i altres esdeveniments, també de manera més senzilla aniversaris, onomàstiques,....

Convivències.

- Són una experiència de trobada del grup-classe, fora de l'àmbit acadèmic que afavoreix un tracte més personal i proper. És un temps d'interiorització on es poden afavorir aspectes relacionats amb l'experiència humana i religiosa de la persona.

Pastoral Vocacional.

- Tota acció pastoral que es desenvolupa en els Centres La Salle porta implícita la pastoral vocacional, perquè procura desvetllar en els alumnes, els educadors i les famílies una sensibilitat oberta a la diversitat de crides que Déu fa als homes i dones. És, des d'aquesta convicció que, els Centres La Salle expliciten en el seu Projecte de Pastoral: El Pla d'acció tutorial, Les Convivències, La Setmana Vocacional, El Voluntariat...

Interreligiositat.

- La diversitat religiosa és un fet que, cada vegada més, es dona en la nostra societat i en molts Centres la Salle. Per tant volem educar la capacitat de comprendre la complexitat i les possibilitats de diàleg amb persones d'orígens i religions diferents. Per això, si escau, es planificaran diferents activitats a nivell d'aula, d'etapa o d'escola per poder fomentar aquest diàleg i intercanvi.

La comunitat cristiana.

- L'Escola lasal·liana entén que la seva missió és viure en comunitat, "Junts i per associació" Així, l'acció pastoral del Centre es impulsada i recolzada per tota la comunitat educativa que, més enllà de ser un grup de treball, els seus membres se senten llevat enmig de la comunitat educativa del Centre.
- Les activitats pastorals que es realitzen en els Centre La Salle afavoreixen la interrelació i el compartir en els diferents nivells: Aula, etapa, claustre de professors, AMPA, personal de servei i tota la comunitat educativa....

- També s'afavorirà l'interrelació amb la parròquia i altres entitats de l'Església Local.

Les campanyes i altres activitats de promoció de la justícia i la pau.

- L'escola lasal·liana atorga una atenció preferent a l'educació i promoció dels valors de la justícia, la solidaritat i la pau des de la perspectiva de l'Evangeli de Jesús de Natzaret.
- Així en tota matèria curricular, l'escola lasal·liana busca elements didàctics i continguts que ajudin els alumnes en la seva formació en favor de la justícia, la solidaritat i la pau.
- Es realitzen campanyes solidàries (Proide, Càritas, Campanyes de Nadal...) i altres activitats per sensibilitzar als alumnes sobre les desigualtats existents en el nostre món, així com activitats que motivin a col·laborar en la construcció d'un món més solidari.

Ensenyament Religios Escolar

L'Ensenyament Religios Escolar (ERE) contribueix a la formació integral de l'alumne, desenvolupa la seva capacitat transcendent i presenta una proposta de sentit de la vida il·luminant el fonament d'aquells valors comuns que fan possible una convivència lliure, pacífica i solidaria.

L'ERE presenta una síntesi bàsica del missatge cristià en la seva dimensió cultural i històrica, També ofereix elements per l'estructuració de la persona i presenta un estil de vida segons els valors de l'Evangeli.

Allà on les circumstàncies ho demanin, l'Equip Directiu del Centre, en coordinació amb l'Equip de Pastoral La Salle Catalunya, concretarà la manera com atendre els alumnes que necessitin un Ensenyament Religios diferent al Catòlic.

Formació teològica i catequètica dels professors

És voluntat de La Salle Catalunya assegurar la formació teològica i pastoral dels professors, especialment dels d'ERE, per completar la formació inicial del professorat. La formació permanent s'actualitzarà mitjançant cursos, seminaris de fons teològic, filosòfic, bíblic i d'altres aspectes pedagògics i didàctics, propis del treball que porten a terme a l'aula mirant sempre d'obtenir la titulació específica corresponent. (Diplomatures, Llicenciatures, DECA...)

EDUCACIÓ EN VALORS.

La proposta de valors es concreta en els següents valors: la responsabilitat, la creativitat, la justícia, la convivència, la interioritat i la transcendència. Suscita la responsabilitat. Desenvolupa la Creativitat. Estimula la Convivència. Promou la justícia. Cultiva la Interioritat. Obre a la Transcendència. (C.P. Apt. 2.2)

La personalització del procés evangelitzador als centres La Salle inclou l'educació en valors i en el temps de lleure. (C.P. Apt. 3.2)

L'activitat educativa no es limita ni al temps ni a l'espai escolar, la realitzem en cooperació amb altres institucions. Així, potenciem l'ús formatiu dels mitjans de comunicació, del temps de lleure, de la pràctica de l'esport, de l'organització de grups i associacions, oferint camí a les possibilitats d'esbargiment, de compromís social i de vivència espiritual. (C. P. Apt. 4.9)

La nostra proposta educativa abraça la totalitat de la persona, i per tant, l'oferta que realitzem ha de ser INTEGRAL, perquè propicia el desenvolupament de totes les capacitats i potencialitats. És ACTIVA, perquè garanteix que el protagonista sigui el nen, l'adolescent i el jove i és ALLIBERADORA, perquè ofereix mitjans concrets perquè la persona trobi un espai per a ser ella mateixa, amb la seva forma de ser, les seves característiques personals i posant en joc totes les seves capacitats i limitacions.

Volem formar persones compromeses amb la nostra societat, i que surtin de l'escola amb tot allò que necessiten per a viure com a persones solidàries, siguin membres actius en el món que els ha tocat de viure i sàpiguen crear estratègies per a millorar-lo.

EDUCACIÓ EN VALORS.

TEMPS ESCOLAR

Tota activitat organitzada des del centre educatiu té l'educació en valors com a opció preferent. En el temps escolar, integrat dins del en les àrees curriculars i també en àrees complementàries destinades especialment al treball en valors.

Treball dels valors en les àrees curriculars.

- El treball a l'aula com a mitjà per a treballar els valors de la responsabilitat, l'esforç, la polidesa, la col·laboració, la solidaritat, el respecte, la justícia, ...

Treball dels valors en l'àrea de religió i d'educació per a la ciutadania.

- En aquestes dues àrees en particular, es pretén la reflexió sobre els valors des d'un punt de vista cristià, i de convivència social i ciutadana.

Treball dels valors en les sessions de tutoria.

- Concreció a l'aula de les activitats proposades des del Pla d'Acció Tutorial.

Calendari dia a dia.

- Diàriament, es presenta una reflexió a l'aula al voltant d'un valor.
- Es provoca la reflexió compartida a l'aula a partir d'un text presentat en la guia del calendari.

Si us plau. Educació en valors i educació emocional.

- Col·lecció de llibres per a l'Etapa Primària que tenen com a contingut un valor per cada del curs escolar.
- Cada mes es treballa el valor des del punt de vista de l'aprendre a conèixer, aprendre a conviure, aprendre a fer i aprendre a ser.

Jocs de valors.

- A l'etapa Primària. Mitjançant jocs cooperatius, es treballen els valors del caràcter propi.
- Les activitats lúdiques com a eina per a interioritzar els valors.

Campanyes a l'escola.

- Amb diferents temes i motivacions, però sempre treballant la participació, el compromís, la solidaritat, la justícia...

Sortides culturals, colònies...

- Activitats per a compaginar el treball curricular amb estones de lleure. La convivència, el respecte, l'observació... són alguns dels valors que s'hi veuen reflectits.

Activitats musicals, biblioteca, teatre...

- Activitats per a compaginar el treball curricular amb estones de gaudi de caire cultural. El respecte, l'escolta atenta, el silenci...

Activitats organitzades per altres institucions.

- Participació en actes, programes, campanyes i activitats de diversa temàtica, organitzades per entitats properes a l'escola. Treballem la col·laboració, el compromís social, el sentit de pertinença a diversos grups.

EDUCACIÓ EN VALORS.

EDUCAR EN EL LLEURE.

El lleure és el temps que fem servir per a fer quelcom que ens agrada i per al creixement personal. El lleure pot esdevenir temps educatiu. És un espai ric de possibilitats educatives i evangelitzadores per als joves.

Des de l'educació en el lleure, els Centres La Salle es plantegen una sèrie d'objectius, una proposta de valors, un itinerari gradual adaptat a les realitats dels infants i joves. L'educació en el lleure es fa des d'una comunitat educativa que viu i dona testimoni dels valors que ofereix, inspirats en l'estil educatiu de St. Joan Baptista de La Salle.

Considerem que les nostres obres educatives són llocs vius per a la generació d'espais que donin vida a una oferta educativa integral, on l'oci i el temps lliure tenen el seu espai ben definit.

Els nostres Centres i Obres educatives posseeixen accions concretes que eduquen en l'oci i el lleure.

Hi ha una àmplia oferta d'espais i estructures on els nens/es, adolescents i joves poden viure tot el que proposem:

Àrea esportiva. Esports, escoles d'iniciació esportiva.

Valors: responsabilitat, autocontrol, superació, harmonia psicofísica, cooperació...

Àrea artística i cultural. Música, teatre, dansa, pintura.

Valors: capacitat creativa, equilibri emocional, autocontrol...

Àrea religiosa. Catequesi, grups de Fe.

Valors: interiorització, capacitat d'elecció, obertura a la transcendència, compromís social...

Àrea grups de lleure. Esplais, escoltisme, associacions d'antics alumnes.

Responsabilitat, autonomia personal, solidaritat, cooperació, ecologia...

Àrea voluntariat-solidaritat: 3r món, cooperació, 4t món, pobresa, risc social.

Valors: solidaritat, transformació, assertivitat.

INNOVACIÓ PEDAGÒGICA.

La nostra metodologia es regeix per criteris que cerquen la qualitat educativa, la resposta a les necessitats dels alumnes, el rigor científic, el treball cooperatiu, l'autonomia responsable i la sintonia amb els avenços tecnològics i mitjans didàctics més eficaços. Fomentem la formació contínua i la creativitat del professorat per a respondre als reptes educatius amb total professionalitat, sentit d'equip i eficàcia docent. (C.P. Apt. 4.1)

En constant renovació. El Centre La Salle participa en trobades amb altres educadors, lasal·lians o no, i es fa receptor i generador de propostes d'innovació. (C.P. Apt. 7.3)

INNOVACIÓ PEDAGÒGICA.

PROGRAMA DESTÍ

A Infantil i Primària:

NOU CONTEXT D'APRENTATGE – NCA:

La Salle ha desenvolupat un projecte propi: **el Nou Context d'Aprenentatge - NCA**.
Noves formes d'aprendre, noves experiències per ser ... i nous contextos per viure.

Per tal d'aprofitar al màxim aquesta metodologia pròpia, La Salle ha construït el seu propi currículum basat en les dimensions cognitiva, corporal, social, situant a l'alumne en el centre de l'aprenentatge, sense deixar de garantir un bon nivell curricular, posant la mirada en l'evolució integral de la persona.
Aquest currículum s'aplicarà en totes les etapes educatives a través de metodologies actives.

NCA com a aprenentatge competencial, experiencial, transversal, instrumental, social, adaptatiu i contextualitzat a La Salle SCF.

Àmbits d'aprenentatge:

-Acollida (Inf – Primària) = Motivar

Benvinguda d'allò que està per arribar.

Moment de trobada, reflexió, interioritat, planificació i motivació de la jornada.

-Seminari (Primària) = Saber

Adquisició de coneixements conceptuals.

Moments d'aprenentatge del coneixement conceptual i procedimental bàsic que construeix "el saber".

-Projecte (Inf – Primària) = Saber Fer

Desenvolupament de la dimensió social.

L'alumnat és el protagonista actiu del seu creixement en diversos escenaris de desenvolupament competencial.

-Taller (Primària) = Saber Ser

Adquisició de procediments i estratègies.

Moment per desenvolupar de manera integradora diferents dimensions de la persona com la científica o artística.

-Entorns internivell (Infantil) = Creativitat

Aprendre amb creativitat.

Moment per gaudir i construir el ser des de la manipulació.

-Tancament (Inf – Primària) = Reflexionar
Acabar donant sentit.
Moment de caràcter reflexiu per integrar l'experiència d'aprenentatge.

A ESO:

DESTÍ: DESenvolupament i ESTimulació de les Intel·ligències dels alumnes.

Projecte basat en les persones, estructurat, integrador, diferenciador i motivador.

El Programa Destí La Salle Catalunya té com a missió projectar els valors i la trets d'identitat característics de la nostra idea d'educar, destacant especialment el nostre compromís amb el futur de la societat i de les persones que ens han estat encomanades. Fer que el futur esdevingui present en termes d'una oferta educativa integral, innovadora i de qualitat.

Mitjançant aquest programa aspirem a col·laborar en el desenvolupament de les capacitats de la intel·ligència de la persona des d'una perspectiva integral que permeti modelar perfils caracteritzats per la seva autonomia, creativitat, empenedoria, multiculturalitat, responsabilitat, solidaritat.

Volem que els nostres alumnes desenvolupin un conjunt de competències específiques que complementin i reforcin aquelles que són pròpies de l'estructura curricular. S'hi treballa el sentit crític, diverses estratègies, la gestió del coneixement, la comunicació, el treball en equip, el ser agents actius de canvi, ...

Faig - ESO:

- Objectiu: potenciar que els alumnes esdevinguin innovadors crítics, creatius, flexibles, emprenedors, comunicadors competents, gestors del coneixement. Entrenar els alumnes i educadors en l'art de formular i resoldre problemes creativament.
- Principi: ensenyar per a aprendre, aprendre per a ensenyar.
- APS: a 4t d'ESO.

INNOVACIÓ PEDAGÒGICA.

PROJECTE LECTOR. LECTURA EFICAÇ

Projecte lector. Instrument per prioritzar la lectura com a competència comunicativa i d'aprenentatge.

Els eixos bàsics del Projecte lector són el desenvolupament de les capacitats lectores i la motivació i el gust per la lectura.

Entenem la lectura com a instrument bàsic per a aprendre a aprendre.

Educació Infantil.

- Iniciació lectora.
- Desenvolupament dels prerequisits o capacitats implicades en l'acte lector.

Educació Primària.

- Aprenentatge lector.
- Desenvolupament de capacitats lectores. Lectura eficaç.

- ½ hora de lectura diària

Educació Secundària Obligatòria.

- Consolidació de la lectura.
- Llegir per a aprendre.
- [Projecte NCA](#)

TÈCNiques DE LECTURA EFICAÇ

Lectura Eficaz. Conjunt de recursos didàctics sistematitzats que potencien el desenvolupament de totes les capacitats necessàries per a afrontar amb èxit l'acte lector i aconseguir un bon hàbit lector.

Treballem l'aprenentatge i la consolidació lectora mitjançant les tècniques de la Lectura Eficaz.

Objectius fonamentals.

- Desenvolupar les capacitats (comprensió, memòria, velocitat lectora) que permeten aconseguir una lectura fluida i comprensiva.
- Acomodar l'acte lector a les característiques psicoevolutives que correspon a cada nivell maduratiu.
- Proporcionar materials adequats que corresponguin a un pla didàctic ampli i flexible.
- Oferir un estil educatiu nou, actiu, lúdic i eficaz en la manera d'ensenyar a llegir, d'acord amb el desenvolupament de les capacitats dels alumnes.
- Despertar en els alumnes el gust i el plaer de llegir.
- Facilitar estratègies que permetin reduir l'esforç i fer rendible l'acte lector.

INNOVACIÓ PEDAGÒGICA.

ROBÒTICA I PROGRAMACIÓ

-Introducció del llenguatge de programació Scratch a totes les etapes de l'escola ja que considerem que aquest llenguatge de programació visual és una oportunitat per ajudar als nostres alumnes en el desenvolupament de les habilitats mentals per mitjà de l'aprenentatge de la programació.

-Introducció de la robòtica educativa a totes les etapes i a ESO, combinació a 2n d'ESO de robòtica i el nostre programa propi Faig.

INNOVACIÓ PEDAGÒGICA.

ÚS DE TAULETES DIGITALS INFANTIL I PRIMÀRIA

-Introducció de les tauletes digitals a l'etapa d'Infantil per treballar NCA i llenguatge d'alfabetització digital.

-Ús de les tauletes digitals a l'etapa de Primària per treballar NCA i robòtica.

INNOVACIÓ PEDAGÒGICA.

MISSIONS

-Canvi en el concepte "deures". Els nostres alumnes no tenen deures sinó Missions. La filosofia de les Missions consisteix en no fer tasques repetitives o inacabades, sinó tasques de recerca o investigació.

INNOVACIÓ PEDAGÒGICA.

SCIENCE BITS

-Science Bits ofereix als docents un conjunt de propostes didàctiques que els ajuden a ensenyar ciències i que motiven els estudiants. Dissenyades segons el **model d'ensenyament constructivista de les 5E**, les lliçons de Science Bits utilitzen una **gran quantitat de continguts multimèdia interactius** per desenvolupar un aprenentatge basat en la investigació i el descobriment, i centrat en el desenvolupament de les competències bàsiques. Ho hem introduït a les classes de ciències naturals de 1r, 2n i 3r d'ESO.

INNOVACIÓ PEDAGÒGICA.

SMILE THINKING

-Veure PLA SMILE THINKING.

-[A ESO, continuem amb Smile Thinking fins a la implementació de NCA en aquesta etapa.](#)

Des de La Salle Catalunya s'han elaborat Plans i Projectes Marc, comuns a la Xarxa de Centres. S'hi defineixen les línies comunes a tota la Xarxa, alhora que pretenen ser un ajut en l'elaboració dels documents concrets i propis de cada centre.

A partir de les línies generals dels Programes i Plans Marc, i tenint en compte les característiques del seu entorn social, cultural i sociolingüístic, cada centre completarà i concretarà els seus Plans i Programes propis, que formaran part del seu Projecte Educatiu.

Els Plans i Projectes Marc dels que disposem com a Salle Catalunya formen part d'aquest Projecte Educatiu. Estan relacionats en forma d'annex degut a la seva extensió. Són el Marc de Referència pels nostres centres per a concretar els seus propis Plans de Centre.

Relació de Plans, Programes i Guies Marc La Salle Catalunya amb la referència a l'equip de la xarxa que l'ha elaborat.

- PLA D'ANIMACIÓ PASTORAL. (Equip d'Animació Pastoral – Equip de Coordinadors de Pastoral)
- PLA MARC D'EDUCACIÓ EN LA JUSTÍCIA I LA PAU. (Equip de Pastoral)
- PLA MARC D'ATENCIÓ A LA DIVERSITAT. (Equip de Pedagogia – Equip de Coordinadors Pedagògics)
- PLA D'ACCIÓ TUTORIAL MARC. (Equip de Pedagogia – Equip de Coordinadors Pedagògics)
- PLA MARC DE CONVIVÈNCIA. (Equip de Pedagogia – Equip de Coordinadors Pedagògics)
- PROJECTE LINGÜÍSTIC MARC. (Equip de Pedagogia – Comissió de Pedagogia)
- PLA DE FORMACIÓ MARC. (Equip d'Animació Districtal)
- PROJECTE QUALITAT. (Equip d'Animació Districtal – Equip de Qualitat)
- PLA D'APLICACIÓ DE LES TIC. (Equip de Pedagogia – Subcomissió TIC)
- GUIA PROGRAMA DESTÍ. (Equip de Pedagogia – Comissió de Pedagogia)
- GUIA PROJECTE LECTOR. LECTURA EFICAÇ. (Equip de Pedagogia – Comissió de Pedagogia)
- CONCRECIÓ CURRICULARS. (Equip de Pedagogia – Equip de Caps de Departament – Equip de Caps d'Estudis)
- PROJECTE NCA